

গ্ৰামোদয়

প্ৰগতিৰ পথেৰে উন্নয়নী যাত্ৰা...



“গাঁৱৰ উন্নয়ন হ'লেহে অসমৰ উন্নয়ন সম্ভৱ হ'ব। সেয়েহে আমি গাঁৱৰ সৰ্বাংগীন বিকাশত অধিক গুৰুত্ব দিছো। এই ক্ষেত্ৰত আমি গ্ৰাম্য অঞ্চলৰ ৰাইজৰো সহযোগিতা বিচাৰিছো। কাৰণ আপোনালোকে সহযোগিতা আগবঢ়ালেহে এই কাম উন্নত মানদণ্ডৰ হ'ব।”

—মুখ্য মন্ত্ৰী, অসম



পঞ্চায়ত আৰু গ্ৰামোন্নয়ন বিভাগ, অসম

ধ্বজাবাহী আঁচনি ৰূপায়ণৰ মাধ্যমেৰে গ্ৰাম্য উন্নয়ন

পাৰ্শ্বায়ত আৰু গ্ৰামোন্নয়ন বিভাগে গাঁৱৰ দুখীয়া জনসাধাৰণৰ বাবে জীৱিকা নিৰ্বাহৰ সুবিধা সৃষ্টি কৰা, দৰিদ্ৰতা নিৰ্মূল কৰা আৰু সামাজিক সুৰক্ষা তথা দুখীয়া জনসাধাৰণৰ আৰ্থ-সামাজিক বিকাশৰ বাবে কাম কৰি আহিছে। ইয়াৰ বাবে বিভাগটোৱে বিভিন্ন আঁচনি ৰূপায়ণ কৰি আছে। ইয়াৰ ভিতৰত উল্লেখনীয় ধ্বজাবাহী আঁচনিসমূহ হ'ল— প্রধান মন্ত্ৰী আৱাস যোজনা (গ্ৰামীণ), মহাত্মা গান্ধী ৰাষ্ট্ৰীয় গ্ৰাম্য নিয়োগ নিশ্চিত আঁচনি, ৰাষ্ট্ৰীয় সামাজিক সাহায্য আঁচনি, চতুৰ্দশ বিত্তীয় আয়োগৰ অনুদান আৰু অসম ৰাজ্যিক গ্ৰাম্য জীৱিকা অভিযান আদি।

সফলতা আৰু নতুন পদক্ষেপ

প্রধান মন্ত্ৰী আৱাস যোজনা-গ্ৰামীণ (পি এম এ ৱাই-জি)

পূৰ্বৰ ইন্দিৰা আৱাস যোজনা আঁচনিখন পুনৰ গঠন কৰি ২০১৬-১৭ বৰ্ষত প্রধান মন্ত্ৰী আৱাস যোজনা (গ্ৰামীণ) নামেৰে শুভাৰম্ভ কৰা হয়। এই আঁচনিৰ মুখ্য উদ্দেশ্য হৈছে ২০২২ চনৰ ভিতৰত সকলো গৃহহীন লোককে একোটাকৈ গৃহ প্ৰদান কৰা।

- পি এম এ ৱাই (জি) আঁচনিখন ২০১৭ চনৰ জানুৱাৰী মাহৰ ১৯ তাৰিখে অসমত শুভাৰম্ভ কৰা হয়।
- আৰ্থ-সামাজিক জাতি পিয়ল, ২০১১অনুসৰি অসমত ১০,৪৮,৩৭৩ টা পৰিয়াল প্রধান মন্ত্ৰী আৱাস যোজনা (গ্ৰামীণ)ৰ ঘৰ পোৱাৰ বাবে যোগ্য বিবেচিত হয়।





- কেইবাখনো গাঁও সভা অনুষ্ঠিতকৰাৰ অন্তত ইয়াৰে ১,৬৩,৬৪৮ জন হিতাধিকাৰীৰ নাম কৰ্তন কৰা হয় আৰু ঘৰ পাবলৈ যোগ্য পৰিয়ালৰ সংখ্যা ৮,৮৪, ৭২৫ টা হয়গৈ।
- এই আঁচনিৰ অধীনত অসমে বৰ্তমানলৈ ২,৫৯,৮১৪ টা গৃহ নিৰ্মাণৰ বাবে মঞ্জুৰী লাভ কৰিছে। ইয়াৰে ২০১৬-১৭ বৰ্ষত ২,১৯,৬৯৫ টা আৰু ২০১৭-১৮ বৰ্ষত ৪০,১১৯ টা ঘৰৰ মঞ্জুৰী লাভ কৰা হয়। বৰ্তমান ঘৰ সজা কাম চলি আছে আৰু এতিয়ালৈ অসমত ১,৯৭,৬৬ টা ঘৰ পঞ্জীয়ন কৰা হৈছে। ইয়াৰে ১,৪১,৪৫৭ গৰাকী হিতাধিকাৰীয়ে ইতিমধ্যে অনুমোদন লাভ কৰিছে আৰু বৰ্তমানলৈ ২,২১৬ টা ঘৰ নিৰ্মাণ সম্পূৰ্ণ কৰা হৈছে।
- ইয়াৰ উপৰি, ২০১৬ চনৰ এপ্রিল মাহৰ পৰা ২ লাখ ৬০ হাজাৰ পূৰ্বৰ ইন্দিৰা আৱাস যোজনাৰ অধীনত অসম্পূৰ্ণ হৈ থকা ঘৰৰ নিৰ্মাণ কাৰ্য সম্পূৰ্ণ কৰা হৈছে।
- পি এম এ ৱাই (জি) হৈছে হিতাধিকাৰীৰ দ্বাৰা পৰিচালিত এখন আঁচনি। এই আঁচনিৰ অধীনৰ ঘৰসমূহ হিতাধিকাৰীয়ে নিজৰ তত্ত্বাৱধানত সাজে। ইয়াত কোনো ঠিকাদাৰ নিয়োগ কৰা নহয়। এটা ঘৰৰ বাবদ মুঠ ১,৩০,০০০.০০ টকা, তিনিটা কিস্তিত পোনপটীয়াকৈ হিতাধিকাৰীৰ একাউণ্টত দিয়া হয়।
- আধুনিক প্ৰযুক্তিৰ ব্যৱহাৰেৰে ঘৰ সজা প্ৰক্ৰিয়া নিৰীক্ষণ কৰা হয় আৰু প্ৰতিটো ঘৰ জিঅ' টেগ কৰা হয়।
- অসমৰ বাবে ইউ এন ডি পি আৰু ৰাজ্যিক পঞ্চায়ত আৰু গ্ৰামোন্নয়ন প্ৰতিষ্ঠানৰ সহযোগত তৈয়াৰ কৰা ১১ টা ঘৰৰ আৰ্হিত অনুমোদন জনোৱা হৈছে আৰু হিতাধিকাৰীয়ে এই আৰ্হিসমূহৰ আধাৰত ব্যক্তিগত উদ্যোগত ঘৰ সাজি আছে।
- এই আঁচনিৰ প্ৰতিগৰাকী হিতাধিকাৰীলৈ এম জি এন ৰে গাৰ অধীনত অতিৰিক্তভাৱে ৯৫ দিনৰ মঞ্জুৰী প্ৰদান কৰা হয় আৰু স্বচ্ছ ভাৱত মিছন বা এম জি এন ৰে গাৰ অধীনত শৌচালয়ো প্ৰদান কৰা হয়।



মহাত্মা গান্ধী ৰাষ্ট্ৰীয় গ্ৰাম্য নিয়োগ নিশ্চিত আঁচনি (এম জি এন ৰে গা)

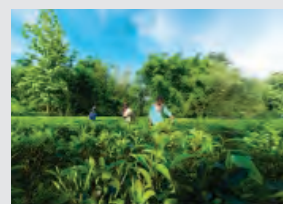
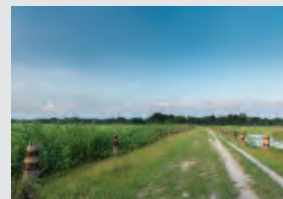
গ্ৰাম্য দুখীয়া কৃষিজীৱি লোকক কৃষি সামৰাৰ পিছৰ অৱসৰৰ সময়ছোৱাত কৰ্মসংস্থাপনৰ সুবিধা প্ৰদানেৰে আৰ্থিকভাৱে টনকীয়াল কৰাৰ ক্ষেত্ৰত এম জি এন ৰে গাই নতুন যুগৰ সূচনা কৰিছে।

- এই আঁচনিৰ অধীনত ২০১৬-১৭ত বৰ্ষত ১৫০১.১৪ কোটি টকা খৰছ কৰা হৈছে আৰু ১৫.৭৩ লাখ পৰিয়ালে কৰ্মসংস্থাপন পাইছে। আনহাতে চলিত ২০১৭-১৮ বৰ্ষৰ ২৮ নৱেম্বৰ, ২০১৭ পৰ্যন্ত ৯৫৭.০৯ কোটি টকা খৰছ কৰা হৈছে। ইয়াৰ জৰিয়তে ১১.৭৫ লাখ পৰিয়ালে কৰ্মসংস্থাপন পাইছে। বৰ্তমান চৰকাৰৰ কাৰ্যকালত এই আঁচনিৰ অধীনত মুঠ ২,৪৫৮.২৩ কোটি টকা খৰছ কৰা হৈছে আৰু ২৭.৪৮ লাখ পৰিয়ালে কৰ্মসংস্থাপন পাইছে।
- ২০১৬-১৭ত বৰ্ষত ৪৬৭.৫১ লাখ কৰ্মদিন সৃষ্টি কৰা হৈছে। আনহাতে চলিত বিত্তীয় বৰ্ষত ২০১৭ বৰ্ষৰ ২৮ নৱেম্বৰলৈ ২৮২ লাখ কৰ্মদিনৰ সৃষ্টি কৰা হৈছে। বৰ্তমান চৰকাৰৰ দিনত মুঠ ৭৪৯.৫১ লাখ কৰ্ম দিন সৃষ্টি কৰা হৈছে।
- আৰম্ভণীৰ পৰা ২০১৭ বৰ্ষৰ ২৮ নৱেম্বৰ পৰ্যন্ত এম জি এন ৰে গা আঁচনিৰ অধীনত মুঠ ১,৯৮,০৪১ টা সম্পদ গঢ়ি তোলা হৈছে। ইয়াৰে ২০১৬-১৭ বৰ্ষৰ পৰা ২৮ নৱেম্বৰ ২০১৭ পৰ্যন্ত মুঠ ৫০,৪৬৮ টা সম্পদ গঢ়ি তোলা হৈছে।
- বৰ্তমান ৪১.৭৯ লাখ গ্ৰাম্য পৰিয়াললৈ জব কাৰ্ড প্ৰদান কৰা হৈছে। উল্লেখযোগ্য যে ভাৰত চৰকাৰে ২০১৭-১৮ বিত্তীয় বৰ্ষত কৰ্মদিনৰ আবণ্টন ৪.০৮ কোটিৰ পৰা ৫ কোটিলৈ বৃদ্ধি কৰিছে।

- একেধৰণে এই আঁচনিত মহিলাৰ অংশ গ্ৰহণ যোৱা ২০১৬-১৭ বৰ্ষৰ ৩৮.৪০ শতাংশৰ বিপৰীতে চলিত ২০১৭-১৮ বিত্তীয় বৰ্ষত ৪০ শতাংশলৈ বৃদ্ধি পাইছে।
- আঁচনি ৰূপায়ণত স্বচ্ছতা অনাৰ উদ্দেশ্যে ভাৰতীয় মহাকাশ গৱেষণা প্ৰতিষ্ঠানৰ সহায়ত বৰ্তমানলৈ ১,১১,৯৫০ টা সৃষ্টি কৰা সম্পদ জিঅ' টেগ কৰা হৈছে আৰু জনসাধাৰণে পৰ্যবেক্ষণ কৰাৰ বাবে উপলব্ধ কৰা হৈছে।
- ৰাজ্যত ৰূপায়িত হৈ থকা এম জি এন ৰে গা, চতুৰ্দশ বিত্তীয় আয়োগ, পি এম এ ৱাই-জি, এন এচ এ পি আদি আঁচনিৰ কামৰ সামাজিক হিচাব পৰীক্ষাকৰণৰ বাবে যোৱা ২০১৬-১৭ বিত্তীয় বৰ্ষত অসম সামাজিক হিচাব পৰীক্ষণ সমিতি নামেৰে এটা স্বতন্ত্ৰ সামাজিক হিচাব পৰীক্ষণ গোট গঠন কৰা হৈছে। এই গোটটো বৰ্তমান কাৰ্যক্ষম হৈ উঠিছে আৰু এতিয়া অসমৰ বিভিন্ন জিলাত সামাজিক হিচাব পৰীক্ষণৰ কাম চলি আছে।

এম জি এন ৰে গাৰ অধীনত প্ৰগতিৰ খতিয়ান

- ★ সম্পূৰ্ণ হোৱা কামৰ সংখ্যা (আৰম্ভণীৰে পৰা) ১.৯৮ লাখ।
- ★ জিঅ' টেগ কৰা সম্পদৰ সংখ্যা ১.১২ লাখ।
- ★ ২০১৬-১৭ বৰ্ষৰ পৰা চলিত বিত্তীয় বৰ্ষৰ ২৮ নৱেম্বৰ, ২০১৭ লৈ -
 - মুঠ নিৰ্মিত পথৰ সংখ্যা ১৫,৬১৩ টা।
 - সম্পূৰ্ণ কৰা মুঠ মাছ পোহা পুখুৰীৰ সংখ্যা ১,৫৯০ টা।
 - সম্পূৰ্ণ কৰা জলসিঞ্চন ভিত্তিক কামৰ সংখ্যা ২,৬৪৫ টা।
 - সম্পূৰ্ণ কৰা ভূমি উন্নয়ন প্ৰকল্পৰ সংখ্যা ৪,৬৮৯ টা।
 - সম্পূৰ্ণ কৰা বান নিয়ন্ত্ৰণ সম্পৰ্কীয় কামৰ সংখ্যা ১,৯৮২ টা।
 - বৃক্ষ ৰোপণ আঁচনিৰ জৰিয়তে দুয়োকোষে গছপুলি ৰোপণ কৰা পথৰ দৈৰ্ঘ্য ২৫৪.৬৬ কি. মি.।
 - মুঠ ৭৪৯.৫১ লাখ কৰ্ম দিনৰ সৃষ্টি কৰা হৈছে।
 - ২,৪৫৮.২৩ কোটি টকা খৰছ কৰা হৈছে।





ৰাষ্ট্ৰীয় সামাজিক সাহায্য আঁচনি (এন এচ এ পি)

সামাজিক সুৰক্ষা আৰু সামাজিক কল্যাণ সাধনৰ উদ্দেশ্যে গ্ৰহণ কৰা ৰাষ্ট্ৰীয় সামাজিক সাহায্য আঁচনি (এন এচ এ পি)ৰ জৰিয়তে দৰিদ্ৰ সীমাৰেখাৰ তলৰ বৃদ্ধ পুৰুষ-মহিলা, বিধৱা আৰু বিশেষভাৱে সক্ষম লোকলৈ পেন্সন প্ৰদান কৰাৰ লগতে ভৰণ-পোষণৰ দায়িত্বত থকা পৰিয়ালৰ মূৰব্বী ব্যক্তিৰ মৃত্যু হ'লে, সেই মৃতকৰ পৰিয়াললৈ এককালীন সাহায্য আগবঢ়োৱা হয়।

বৰ্তমান এন এচ এ পিৰ অধীনত ৫ খন আঁচনি ৰূপায়িত হৈ আছে। এই আঁচনি কেইখন হ'ল—ইন্দিৰা গান্ধী ৰাষ্ট্ৰীয় বৃদ্ধ পেন্সন আঁচনি (IGNOAPS), ইন্দিৰা গান্ধী ৰাষ্ট্ৰীয় বিধৱা পেন্সন আঁচনি (IGNWPS), ইন্দিৰা গান্ধী ৰাষ্ট্ৰীয় দিব্যাংগ আঁচনি (IGNDPS), ৰাষ্ট্ৰীয় পৰিয়াল সাহায্য আঁচনি (NFBS) আৰু অন্নপূৰ্ণা আঁচনি।

অসমত বৰ্তমান এই আঁচনিৰ অধীনত ৮.৯২ লাখ হিতাধিকাৰীয়ে পেন্সন লাভ কৰি আছে—

আই জি এন ও পি এছ	:	৭.৩৮ লাখ
আই জি এন ডব্লিউ পি এছ	:	১.১৭ লাখ
আই জি এন ডি পি এছ	:	০.৩৭ লাখ

ইয়াৰ উপৰিও, ২০১৬-২০১৭ বৰ্ষলৈ মুঠ ৪,১১৩ গৰাকী হিতাধিকাৰীয়ে এন এফ বি এছ আঁচনিৰ জৰিয়তে উপকৃত হৈছে।

এই আঁচনিৰ অধীনত হিতাধিকাৰীৰ একাউণ্টলৈ সাহায্যৰ ধন পোনপটীয়াকৈ হস্তান্তৰ কৰাৰ ব্যৱস্থা লোৱা হৈছে। এন এচ এ পিৰ সাহায্যৰ ধন পোনপটীয়াকৈ



হিতাধিকাৰীৰ একাউণ্টলৈ হস্তান্তৰ কৰাৰ ব্যৱস্থা গ্ৰহণ কৰা ৰাজ্যৰ ভিতৰত গুজৰাটৰ পিছতে অসম দ্বিতীয় স্থানত আছে। এই ব্যৱস্থা অসমত ২০১৭ চনৰ এপ্ৰিল মাহৰ পৰা আৰম্ভ কৰা হয়। সাহায্যৰ ধন পোনপটীয়াকৈ হস্তান্তৰৰ বাবে—

- এন এচ এ পিৰ বাবে পঞ্চায়তসমূহত বিশেষ গাঁও সভা অনুষ্ঠিত কৰা হৈছিল।
- সঠিক হিতাধিকাৰী বাচি উলিয়াবৰ বাবে বৃহৎ পৰিসৰত হিতাধিকাৰীৰ তথ্য পৰীক্ষা কৰাৰ ব্যৱস্থা কৰা হৈছিল।
- ৰাজ্যিক নডেল একাউণ্টৰ লগত ৰাজহুৱা বিত্তীয় ব্যৱস্থাপনা ব্যৱস্থাৰ একাকিকৰণ (Integration) কৰা হয়।
- ৰাজহুৱা বিত্তীয় ব্যৱস্থাপনা ব্যৱস্থা (PFMS)ৰ জৰিয়তে হিতাধিকাৰীৰ একাউণ্ট পৰীক্ষাকৰণ কৰা হয়।

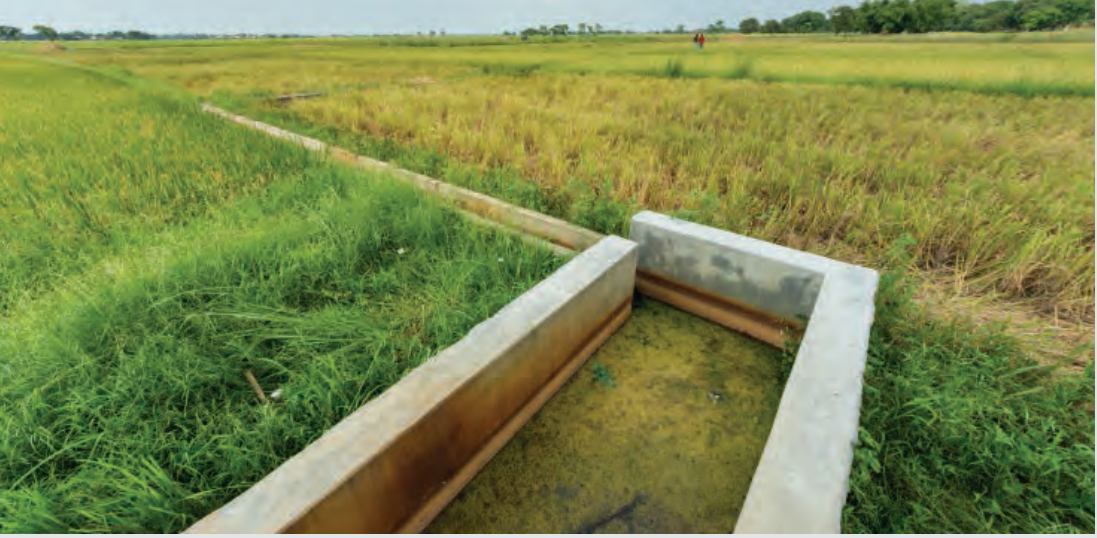
পোনপটীয়াকৈ সাহায্যৰ ধন হস্তান্তৰকৰণৰ সুবিধাসমূহ—

- প্রতিমাহে পেন্সন প্ৰদান ব্যৱস্থাটো এতিয়া নিশ্চিত হৈছে।
- বৃহৎ সংখ্যক অযোগ্য হিতাধিকাৰীৰ নাম কৰ্তনত সহায়ক হৈছে।
- ৰাজহুৱা বাহি হৈছে আৰু অব্যৱহৃত পুঁজিৰ সং ব্যৱহাৰ হৈছে।

ৰাজ্যিক পুঁজিৰে লোৱা আঁচনি— সঁহাৰি

- এই আঁচনিৰ অধীনত ৰাজ্য চৰকাৰে ২ লাখ অতিৰিক্ত হিতাধিকাৰীক বৃদ্ধ পেন্সন প্ৰদান কৰিব।
- নিৰ্দেশনাৱলী ইতিমধ্যে অনুমোদন কৰা হৈছে আৰু বিতৰণো কৰা হৈছে।
- মিছন মোডত হিতাধিকাৰী বাচনি প্ৰক্ৰিয়া চলি আছে।





চতুৰ্দশ বিত্তীয় আয়োগৰ অনুদান

চতুৰ্দশ বিত্তীয় আয়োগৰ অনুদান হিচাপে বৰ্তমানলৈ বুনিয়াদী মঞ্জুৰী (Basic Grant)ৰ অধীনত লাভ কৰা ৫৮৪.৮ কোটি টকা আৰু পাৰদৰ্শিতামূলক মঞ্জুৰী (Performance Grant) ৰ অধীনত লাভ কৰা ১০৬.২২ কোটি টকা গাঁও পঞ্চায়ত এলেকাসমূহৰ বুনিয়াদী সেৱাসমূহ (Core basic services)ৰ উন্নয়ন সাধন কৰাৰ বাবে পোনপটীয়াকৈ গাঁও পঞ্চায়তসমূহক প্ৰদান কৰা হৈছে।



শ্যামা প্ৰসাদ মুখাৰ্জী ৰুব্বান মিছন (এচ পি এম আৰ এম)

ৰাষ্ট্ৰীয় গ্ৰাম চহৰীকৰণ অভিযানৰ মূল লক্ষ্য হৈছে—চহৰ অঞ্চলৰ পাৰ্শ্বৱৰ্তী গ্ৰাম্যাঞ্চলৰ গোটসমূহত গ্ৰাম্যাঞ্চলৰ মূল বৈশিষ্ট, পৰম্পৰাসমূহ অটুট ৰাখি চহৰ অঞ্চলত উপলব্ধ সা-সুবিধাসমূহেৰে উন্নীতকৰণৰ যোগেদি ‘ৰুব্বান গাঁও’ গোট গঠন কৰা।

থোৰতে এই আঁচনিৰ মূল উদ্দেশ্য হৈছে স্থানীয় অৰ্থনৈতিক উন্নয়নৰ জৰিয়তে বুনিয়াদী সেৱাসমূহৰ উত্তৰণৰ বাবে উৎসাহিত কৰা আৰু সু-পৰিকল্পিত গ্ৰাম্যাঞ্চলৰ গোট সৃষ্টি কৰা।

এই মিছনৰ পৰিকল্পনাসমূহ হৈছে—

- গাঁও আৰু চহৰৰ মাজত থকা অৰ্থনৈতিক, প্ৰযুক্তিগত আৰু অন্যান্য সা-সুবিধাসমূহৰ ব্যৱধান হ্রাস কৰা।

- গ্রাম্যাঞ্চলৰ দৰিদ্ৰতা আৰু নিবনুৱা সমস্যা হ্ৰাস কৰাৰ ওপৰত গুৰুত্ব আৰোপ কৰি স্থানীয় অৰ্থনৈতিক উন্নয়ন তৰাধিত কৰা।
- গ্রাম্যাঞ্চললৈ বিনিয়োগকাৰীক আকৰ্ষণ কৰা।

ৰাষ্ট্ৰীয় গ্ৰাম চহৰীকৰণ অভিযানৰ অধীনত সংলগ্ন গাঁৱৰ গোটসমূহৰ উন্নয়নৰ বাবে ৰাজ্য চৰকাৰে বৰ্তমানে থকা কেন্দ্ৰীয় খণ্ড, কেন্দ্ৰীয় সাহায্যপ্ৰাপ্ত আৰু ৰাজ্য চৰকাৰৰ আঁচনিসমূহ বাচি উলিয়াব আৰু এই আঁচনিসমূহ নিৰ্ধাৰিত সময়ৰ ভিতৰত সংগঠিতভাৱে ৰূপায়ণ কৰিব।

এই আঁচনিসমূহ ৰূপায়ণৰ বাবে কেন্দ্ৰীয় চৰকাৰেও পুঁজি (critical gap funding) যোগান ধৰিব। ভৈয়াম অঞ্চলৰ বাবে এই পুঁজিৰ পৰিমাণ হ'ল— মুঠ প্ৰকল্প ব্যয়ৰ ৩০ শতাংশ বা সৰ্বাধিক ৩০ কোটি (দুয়োটাৰ ভিতৰত যিটো কম হয়)।

মৰুভূমি, পাহাৰীয়া অঞ্চল আৰু জনজাতীয় অঞ্চলৰ বাবে এই পুঁজি মূল প্ৰকল্প ব্যয়ৰ ৩০ শতাংশ বা সৰ্বাধিক ১৫ কোটি (দুয়োটাৰ ভিতৰত যিটো কম হয়)।

প্ৰথম আৰু দ্বিতীয় পৰ্যায়ত অসমলৈ মুঠ ৫টা ৰুববান গোটৰ মণ্ডললৈ অনুমোদন জনোৱা হৈছে।

- ১। ঢকুৱাখনা মণ্ডলঃ লখিমপুৰ জিলা (জনজাতীয় মণ্ডল)।
- ২। চিলনীজান মণ্ডলঃ কাৰ্বি আংলং জিলা (জনজাতীয় মণ্ডল)।
- ৩। হাজো মণ্ডলঃ কামৰূপ জিলা (অজনজাতীয় মণ্ডল)।
- ৪। কাটিগড়া মণ্ডলঃ কাছাৰ জিলা (অজনজাতীয় মণ্ডল)।
- ৫। বিহপুৰীয়া মণ্ডলঃ লখিমপুৰ জিলা (অজনজাতীয় মণ্ডল)।

ইয়াৰ বাবে Integrated cluster action plan (ICAP) সংহত গোট কাৰ্য পৰিকল্পনা প্ৰস্তুত কৰা হৈছে আৰু ভাৰত চৰকাৰৰ গ্ৰামোন্নয়ন মন্ত্ৰণালয়ৰ অনুমোদন লাভ কৰা হৈছে।

ওপৰত উল্লেখিত প্ৰথম আৰু দ্বিতীয় পৰ্যায়ৰ অনুমোদিত ৫টা মণ্ডলৰ বিশদ প্ৰকল্প প্ৰতিবেদন (DPR) প্ৰস্তুত কৰি থকা হৈছে আৰু ইয়াৰ অনুমোদন সাপেক্ষে আঁচনি সমূহ ৰূপায়ণ কৰা হ'ব। প্ৰতিটো আঁচনি সংগঠিতভাৱে নিৰ্ধাৰিত ৩ বছৰৰ ভিতৰত সম্পূৰ্ণ কৰা হ'ব আৰু লগতে পৰৱৰ্তী ১০ বছৰলৈ এই আঁচনিসমূহৰ মেৰামতি আৰু চোৱা-চিতা কৰা হ'ব।

তৃতীয় পৰ্যায়ত অসমে পুনৰ চাৰিটা মণ্ডলৰ অনুমোদন পাইছে। অনুমোদিত গ্ৰাম মণ্ডল কেইটা হৈছে—

- ১। ডিফু মণ্ডলঃ কাৰ্বি আংলং জিলা (জনজাতীয় মণ্ডল),
- ২। ফুলনী মণ্ডলঃ কাৰ্বি আংলং জিলা (জনজাতীয় মণ্ডল),
- ৩। তামুলপুৰ মণ্ডলঃ বাক্সা জিলা (জনজাতীয় মণ্ডল),
- ৪। চন্দ্ৰপুৰ মণ্ডলঃ কামৰূপ মহানগৰ জিলা (অজনজাতীয় মণ্ডল)।



অসম ৰাজ্যিক গ্ৰামীণ জীৱিকা অভিযান (ASRLM)

২০১৬-১৭ বিত্তীয় বৰ্ষত ২০,৮৩৫ টা আৰু চলিত বিত্তীয় বৰ্ষৰ ৩০ নৱেম্বৰলৈ ২২,৩১৫ টা আত্মসহায়ক গোট গঠন কৰা হৈছে। এনেদৰে আৰম্ভণীৰে পৰা বৰ্তমানলৈ ৮,৮৬,৫১০ টা পৰিয়াল সামৰি মুঠ ১,০৭,২২৬ টা আত্মসহায়ক গোট গঠন কৰা হৈছে।

- ২০১৬-১৭ বিত্তীয় বৰ্ষত ৯৯২ টা আৰু চলিত বিত্তীয় বৰ্ষৰ ৩০ নৱেম্বৰলৈ ৯৯৫ টা গ্ৰাম্য সংগঠনক সহায় আগবঢ়োৱাৰ যোগেদি আৰম্ভণীৰ পৰা বৰ্তমানলৈ ৬৩,৬০৪ টা আত্মসহায়ক গোট সামৰি মুঠ ৫,৪৯৮ টা গ্ৰাম্য সংগঠনক সহায় আগবঢ়োৱা হৈছে।
- ৯৬.৯২ কোটি টকাৰে ৬৯,০৭৬ টা আত্মসহায়ক গোটক ঘূৰ্ণায়মান পুঁজি প্ৰদান কৰা হৈছে।
- ১৩০ কোটি টকাৰে ২৭,৮৩৫ টা আত্মসহায়ক গোটক সামূহিক বিনিয়োগ পুঁজি (Community Investment Fund) প্ৰদান কৰা হৈছে।
- ৪০,৪৭৭ টা আত্মসহায়ক গোটলৈ মুঠ ৪৫১ কোটি টকাৰ ঋণ লাভ কৰিছে।
- মহিলা কৃষক স্বশক্তিকৰণ পৰিযোজনাৰ অধীনত ১৪,০০০ মহিলা কৃষকক সৰল কৰা হৈছে। আন ১২,৫০০ গৰাকী মহিলা কৃষকৰ বাবে এই ব্যৱস্থা লৈ থকা হৈছে।



- ৬,০০০ মহিলা আত্মসহায়ক গোট সামৰি যৰুৱা বাগিছাত সংহত কৃষি ব্যৱস্থাৰ উন্নয়ন প্ৰক্ৰিয়া চলি আছে।
- ব্যৱসায় ভিত্তিত আদা, সবিয়হ, ব্লেক ৰাইছ আৰু গ্ৰীণ টিৰ খেতি কৰি কৃষি ক্ষেত্ৰত মহিলাৰ জীৱিকা অৰ্জনৰ বাট মুকলি কৰাৰ পদক্ষেপ গ্ৰহণ কৰা হৈছে।
- ২,০০০ মহিলা আত্মসহায়ক গোটৰ জৰিয়তে পাহাৰীয়া ৰাডু আৰু মাকৈৰ ব্যৱসায় ভিত্তি বঢ়োৱাৰ প্ৰক্ৰিয়া চলি আছে।
- ২০১৬-১৭ বৰ্ষত ১২,৪৫৮ গৰাকী প্ৰাৰ্থী আৰু চলিত বৰ্ষত ৬,০৫৬ গৰাকী প্ৰাৰ্থীকে ধৰি বৰ্তমান চৰকাৰৰ কাৰ্যকালত মুঠ ১৮,৫১৫ গৰাকী প্ৰাৰ্থীক প্ৰশিক্ষণ প্ৰদান কৰা হৈছে।
- আনহাতে ২০১৬-১৭ বৰ্ষত ৮,৭৪০ গৰাকী প্ৰাৰ্থী আৰু চলিত বৰ্ষৰ ৩,৭২৭ গৰাকী প্ৰাৰ্থীকে ধৰি বৰ্তমান চৰকাৰৰ কাৰ্যকালত মুঠ ১২,৪৬৭ গৰাকী প্ৰশিক্ষাৰ্থীক চাকৰি যোগান ধৰা হৈছে।
- ২০১৬-১৭ বৰ্ষত ২,৭৪৪ আৰু ২০১৭-১৮ বৰ্ষত ২,০৮৯ গৰাকী প্ৰাৰ্থীকে ধৰি মুঠ ৪,৮৩৩ গৰাকী প্ৰশিক্ষাৰ্থীয়ে বৰ্তমান চৰকাৰৰ কাৰ্যকালত চাকৰিত সংস্থাপিত হৈছে।



“আমি আমাৰ ৰাজ্যখনৰ গ্ৰাম্যাঞ্চলৰ সৰ্বাংগীন উন্নয়নৰ বাবে পঞ্চায়ত আৰু
গ্ৰামোন্নয়ন বিভাগৰ জৰিয়তে হাতত লোৱা আঁচনিসমূহ ফলপ্ৰসূভাৱে ৰূপায়ণ
কৰিবলৈ পূৰ্ণ প্ৰচেষ্টা অব্যাহত ৰাখিছো। এই ক্ষেত্ৰত গাঁৱৰ ৰাইজৰ সজাগতা,
সহযোগিতা আৰু সক্ৰিয় অংশগ্ৰহণ অতিকৈ প্ৰয়োজনীয়। সেয়ে আমি
তেওঁলোকক সজাগ কৰাৰ ক্ষেত্ৰতো সমানে গুৰুত্ব দিছো।”

— নৱ কুমাৰ দলে,

মন্ত্ৰী, পঞ্চায়ত আৰু গ্ৰামোন্নয়ন বিভাগ, অসম



ৱেব চাইট : pnrd.gov.in
rural.assam.gov.in
ই-মেইল : ruralassam@yahoo.co.in

ফোন নম্বৰ : ০৩৬১-২৩৩৩৬৪৫
ট'ল ফ্ৰি নং : ১৮০০৩৪৫৩৭১৪
ম'বাইল নং : ৯৪০১০-১৩২২২
৯৪০১২-৭১৭৭৭
ৱাট্‌চ এপ নং : ৯৪০১৮-৮৯০২৫
এচ এম এচ নং : ৯৪০১৮-৮৯০২৪

পঞ্চায়ত আৰু গ্ৰামোন্নয়ন বিভাগ, অসম
দ্বাৰা প্ৰকাশিত আৰু প্ৰচাৰিত